

怎么规划我们的家乡

——“楚雄州干部规划家乡行动”

楚雄州国土空间规划委员会办公室

目录

- 一、村庄规划指引
- 二、村庄规划做什么
- 三、什么是美丽的村庄



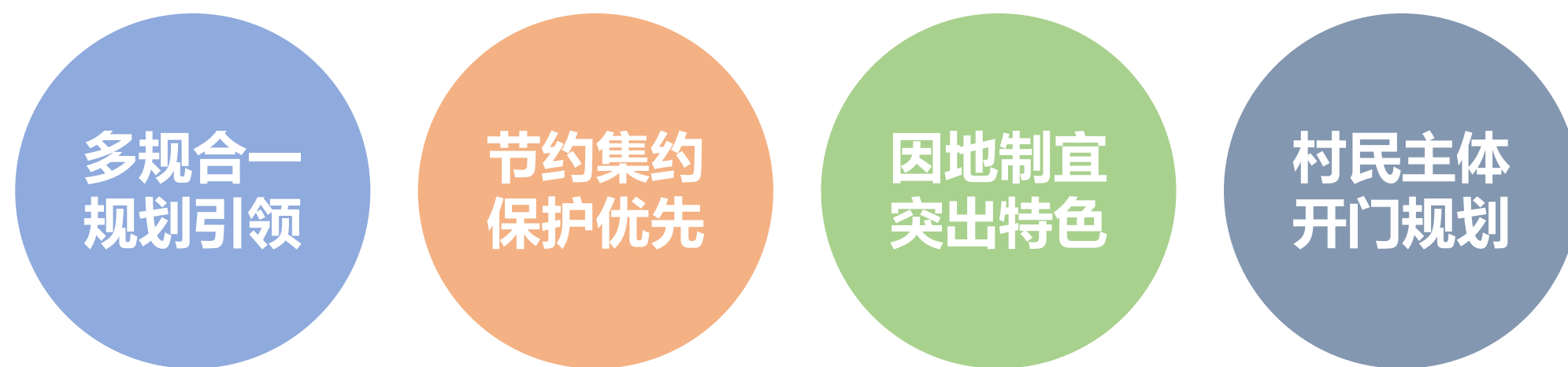
一、村庄规划指引

一、村庄规划指引

1.1指导思想

深入贯彻习近平新时代中国特色社会主义思想和实施乡村振兴战略的重要指示精神，落实上位国土空间规划的目标和指标等相关要求，规范“多规合一”实用性村庄规划编制的工作程序，编制好用、管用、实用的村庄规划。

1.2基本原则



1.3总体目标

根据上位规划要求，充分考虑人口资源环境条件和社会经济发展、人居环境整治等要求，遵循城镇化和乡村发展客观规律，合理预测村庄人口规模，研究制定村庄发展、国土空间开发保护、人居环境整治目标，明确村庄各项约束性指标。

1.4工作流程



一、村庄规划指引

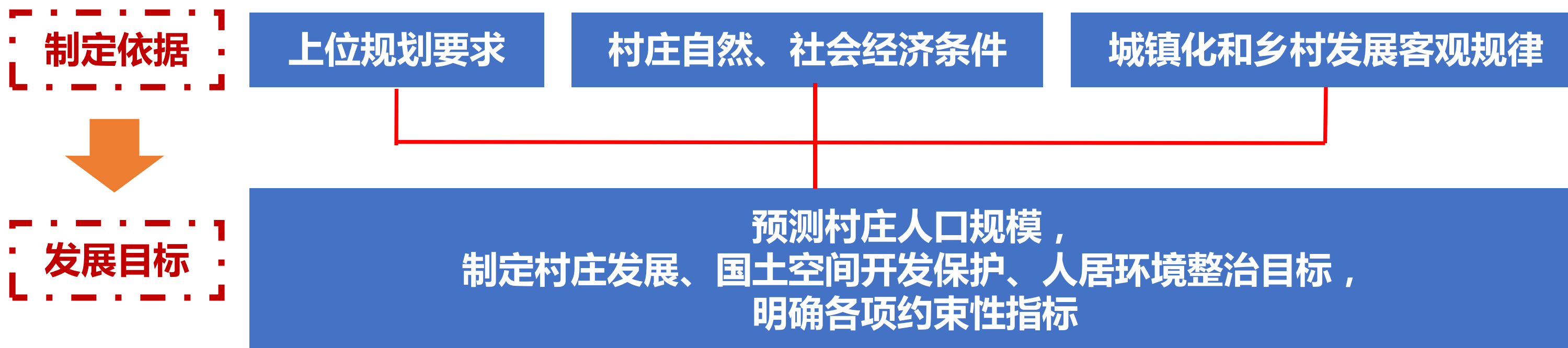
1.5 科学合理确定类别



1.6 划定村庄内部区域管控



1.7 制定发展目标



一、村庄规划指引

1.8 梳理空间格局

(1) 生态空间格局

落实生态保护红线划定成果及其管控措施，明确森林、河湖、草原等生态空间，尽可能多地保留乡村原有地貌、自然形态等，系统保护好乡村自然风光和田园景观。加强生态环境系统修复和整治，慎砍树、禁挖山、不填湖，优化乡村水系、林网、绿道等生态空间格局。

(2) 农业空间格局

落实上位耕地保有量和永久基本农田划定成果及其管控要求；统筹安排农、林、牧、副、渔等农业发展空间，完善农田水利配套设施布局，合理保障农业产业发展空间；合理确定农业设施建设用地规模，科学布局农业设施建设用地。

(3) 划定村庄建设边界，优化村庄发展格局

上位国土空间规划尚未完成的，村庄建设边界的划定应以“缩减零散自然村、搬迁地质灾害村、保护文化村、培育中心村”为工作思路，在合理预测村庄规模、充分尊重村民意见的基础上，按照与各类保护线统筹协调为原则科学划定，划定相对完整的村庄建设边界。

(4) 村庄其他保护和控制的底线

可结合实际，划定村域地表水体保护控制线、乡村历史文化保护线等其他需要保护和控制的底线，并提出保护和控制要求。

一、村庄规划指引

1.9 优化国土空间用地布局

(1) 优化村庄各类建设用地布局

统筹居民点布局、产业布局、基础设施和公共服务设施配置、安全和防灾减灾、自然和历史文化资源保护等内容，优化村域用地结构，明确各类国土空间用途，从严控制各项建设占用耕地，特别是优质耕地。

明确集体经营性建设用地的边界、类型和规模。

(2) 预留机制

可预留不超过新增建设用地规模5%的机动指标，用于保障村民居住、农村公共公益设施、零星分散的乡村文化旅游设施及农村新产业、新业态等用地需求。对资源条件优越，旅游、休闲、康养等产业发展潜力较大的村庄，可预留不超过新增建设用地规模10%的机动指标，加大对乡村产业用地的保障力度。

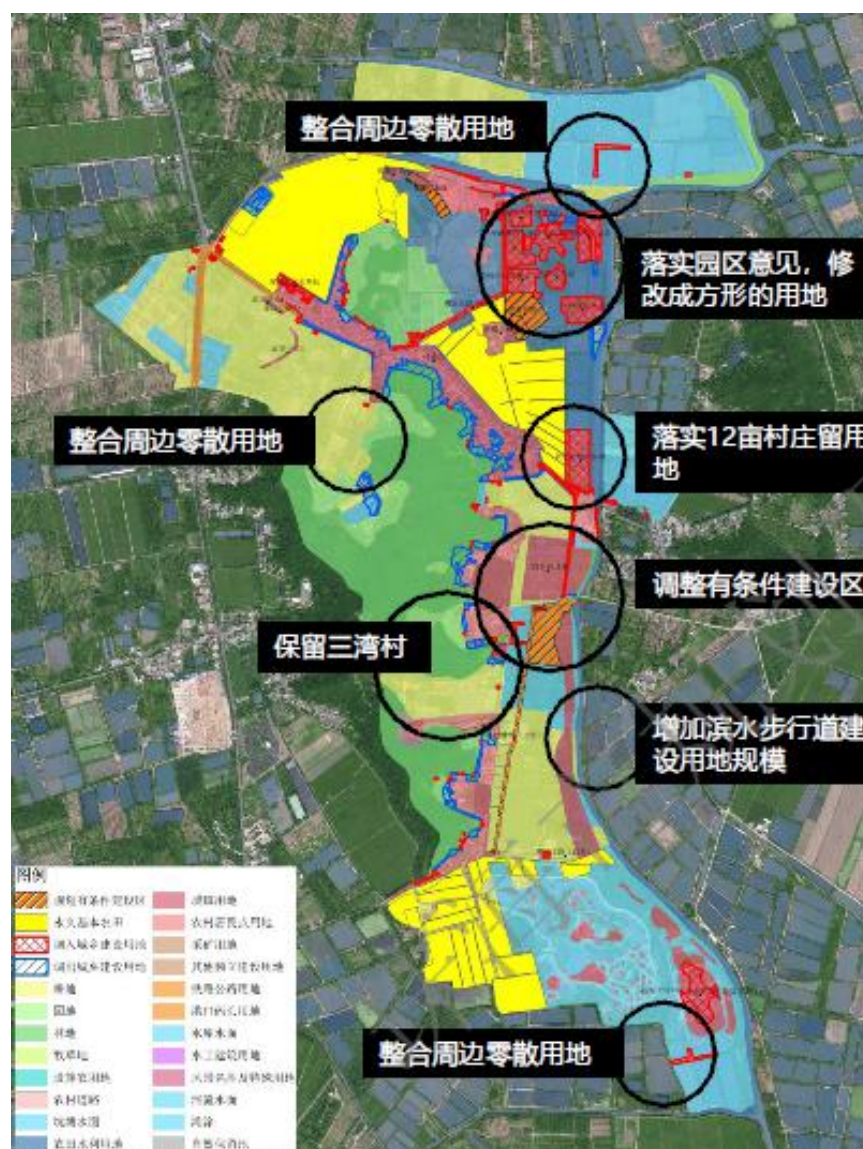


一、村庄规划指引

1.10 做好乡村产业发展谋划和空间安排

十九大报告明确提出实施乡村振兴发展战略。要坚持农业农村优先发展，按照产业兴旺、生态宜居、乡风文明、治理有效、生活富裕的总要求。产业兴旺是实现乡村振兴的第一要素，是筑牢乡村振兴的物质基础。

本轮村庄规划需统筹安排一二三产业发展空间，合理保障农村新产业、新业态发展用地，引导产业空间复合高效利用，推动村庄产业体系完善，促进一二三产融合发展，推动村庄经济发展，提高村民经济生活水平，改善村民生活质量，实现乡村振兴。



产业兴旺



一、村庄规划指引

1.11 完善基础设施和公共服务设施配置

(1) 基础设施

落实上位规划要求，统筹布局村域内的各项基础设施，鼓励有条件的连线连片村庄基础设施共建共享。

①道路交通：根据村庄产业发展及村民生产生活的需求，合理衔接对外交通，确定村域内乡（镇）一村一组间的道路交通系统。

②供水工程：根据区域水资源、自然村（集中居民点）分布等条件合理确定各自然村（集中居民点）的供水水源、供水方式和用水量，根据需要合理布置村域给水干管。村庄供水应优先采用市政供水管网统一供水，难以纳入市政集中供水的应结合村庄实际布局高位水池等分散式供水设施。没有天然消防水源的村庄，用水量预测应统筹考虑消防用水需求。

③排水工程：明确各自然村（集中居民点）污水的排水量、收集处理方式、排放标准和设施布局，涉及采用管网收集的，合理布置村域干管。



一、村庄规划指引

④电力电信工程：分析用电负荷，明确供电电源、电压等级和供电线路，根据各自然村（集中居民点）用电、通信需求，合理布局供电、通信基站等设施。

⑤环卫工程：确定生活垃圾收集和转运方式、生活垃圾分类减量具体措施，提出自然村（集中居民点）公厕、垃圾收集点等环卫设施的布局要求。

（2）公共服务设施

落实上位规划统筹安排的村庄公共服务设施，结合村民生产生活圈，明确村级公共服务中心、小学和幼儿园、卫生室、农村区域性养老服务设施、殡葬等村域性的公共服务设施，提出自然村（集中居民点）基本公共服务设施的配置要求，集中连线连片的村庄鼓励公共服务设施共建共享。

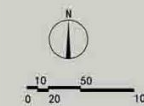
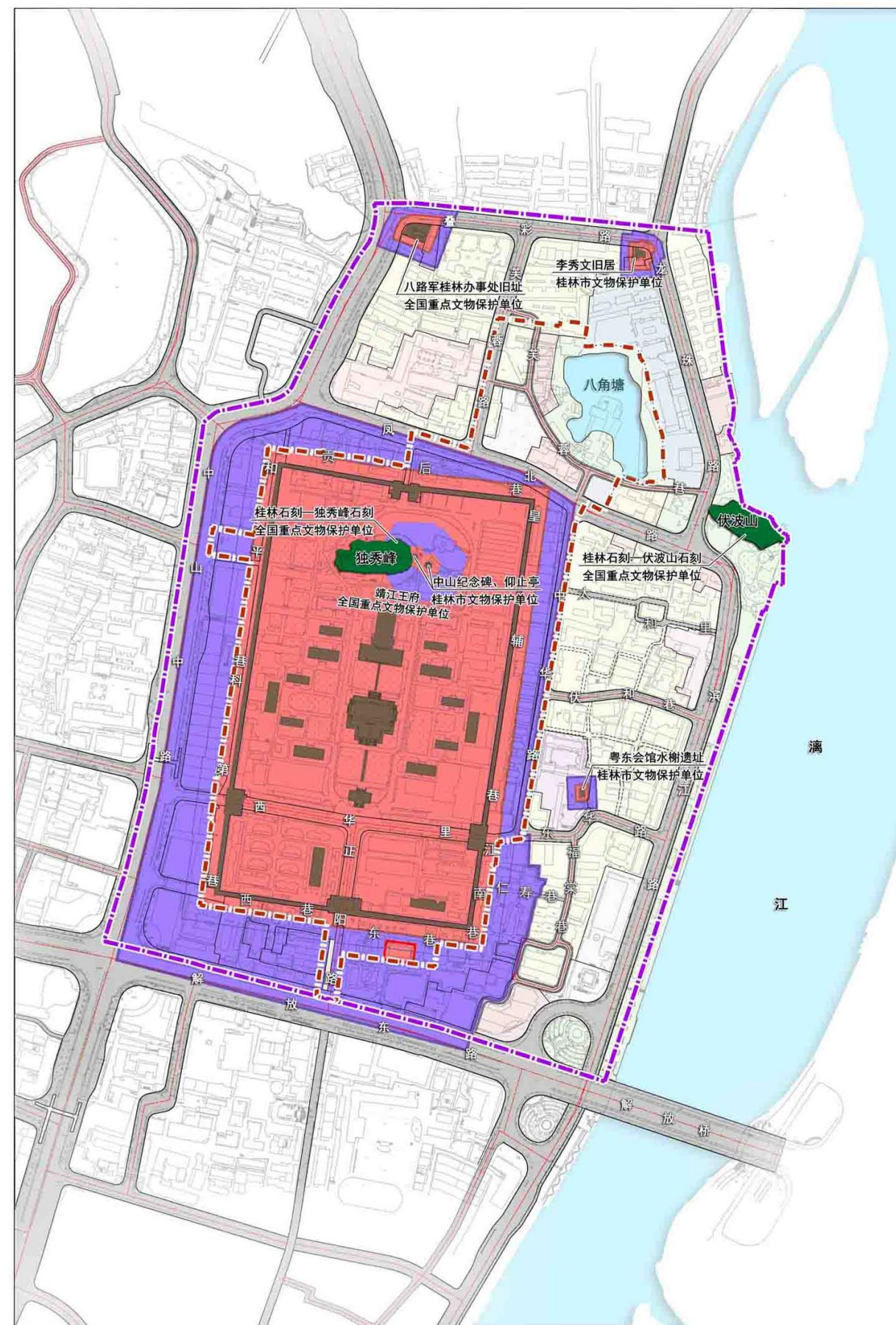


一、村庄规划指引

1.12 加强村庄历史文化挖掘、传承与保护

突出云南省多民族文化特色，注重历史文化、民族文化的保护与传承，深入挖掘乡村历史文化资源。特色保护类村庄应划定乡村历史文化保护线，提出历史文化景观整体保护措施。明确村庄各类文化资源的保护原则，保护历史遗存的真实性，防止大拆大建，做到应保尽保。

村庄涉及历史文化名村和传统村落的，应充分衔接历史文化传承与保护的内容，确保规划内容与保护专项内容的一致性。



二十五

文物保护单位保护范围规划图

图例

- 文物保护单位
- 文物保护单位核心保护范围
- 文物保护单位建设控制地带
- 山体
- 水体
- 历史文化街区建设控制地带线
- 历史文化街区核心保护范围线

一、村庄规划指引

1.13 国土综合整治

- ◆ 落实高标准农田建设、耕地提质改造等农用地整理相关项目，
- ◆ 工矿废弃地复垦利用、其他低效闲置建设用地整理等建设用地整理相关项目，
- ◆ 还林还湖还草还湿、污染地块治理等生态保护修复相关项目，
- ◆ 统筹实施一户多宅、空心村、闲置宅基地等农村宅基地整理相关项目，整治农村乱占耕地建房行为，
- ◆ 鼓励结合城乡建设用地增减挂钩，盘活低效和闲置建设用地。

1.14 村庄防灾减灾规划

根据村庄所处的地理环境，分析村域内消防、防洪排涝、地震和地质灾害隐患，划定灾害影响范围和安全防护范围，提出综合防灾减灾的目标以及预防和应对各类灾害危害的措施。

1.15 制定自然村（集中居民点）规划内容

- ◆ 制定规划管控规则和农村住房布局指引
- ◆ 基础设施和公共服务设施配置
- ◆ 历史文化遗产与保护
- ◆ 风貌引导
- ◆ 人居环境整治措施

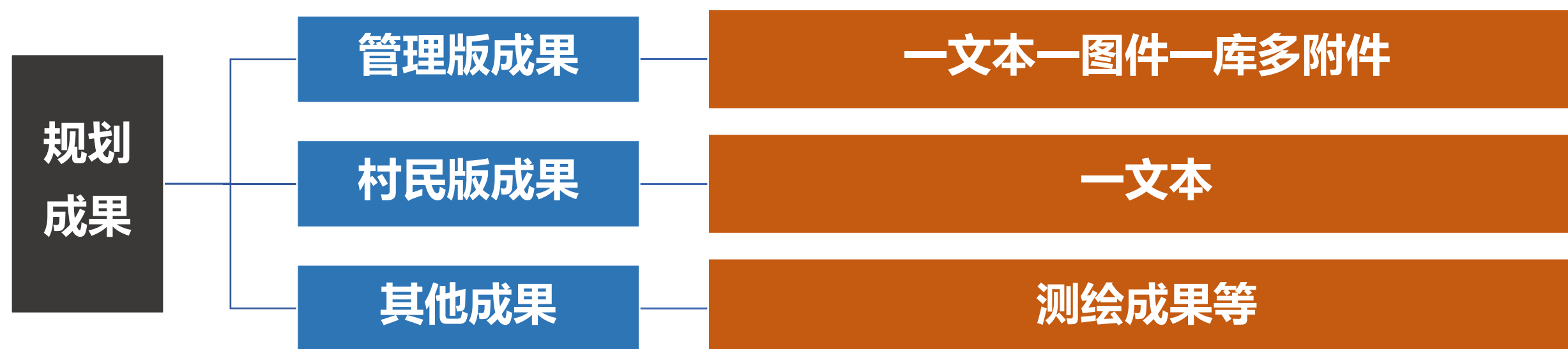
一、村庄规划指引

1.16 明确村庄近期项目安排

项目类型	序号	项目名称	主要内容	用地面积	投资规模	实施年限	备注
生态修复							
土地整治							
人居环境整治							
基础设施和公共服务设施配置							
历史文化保护							
产业发展							

1.17 明确村庄成果样式

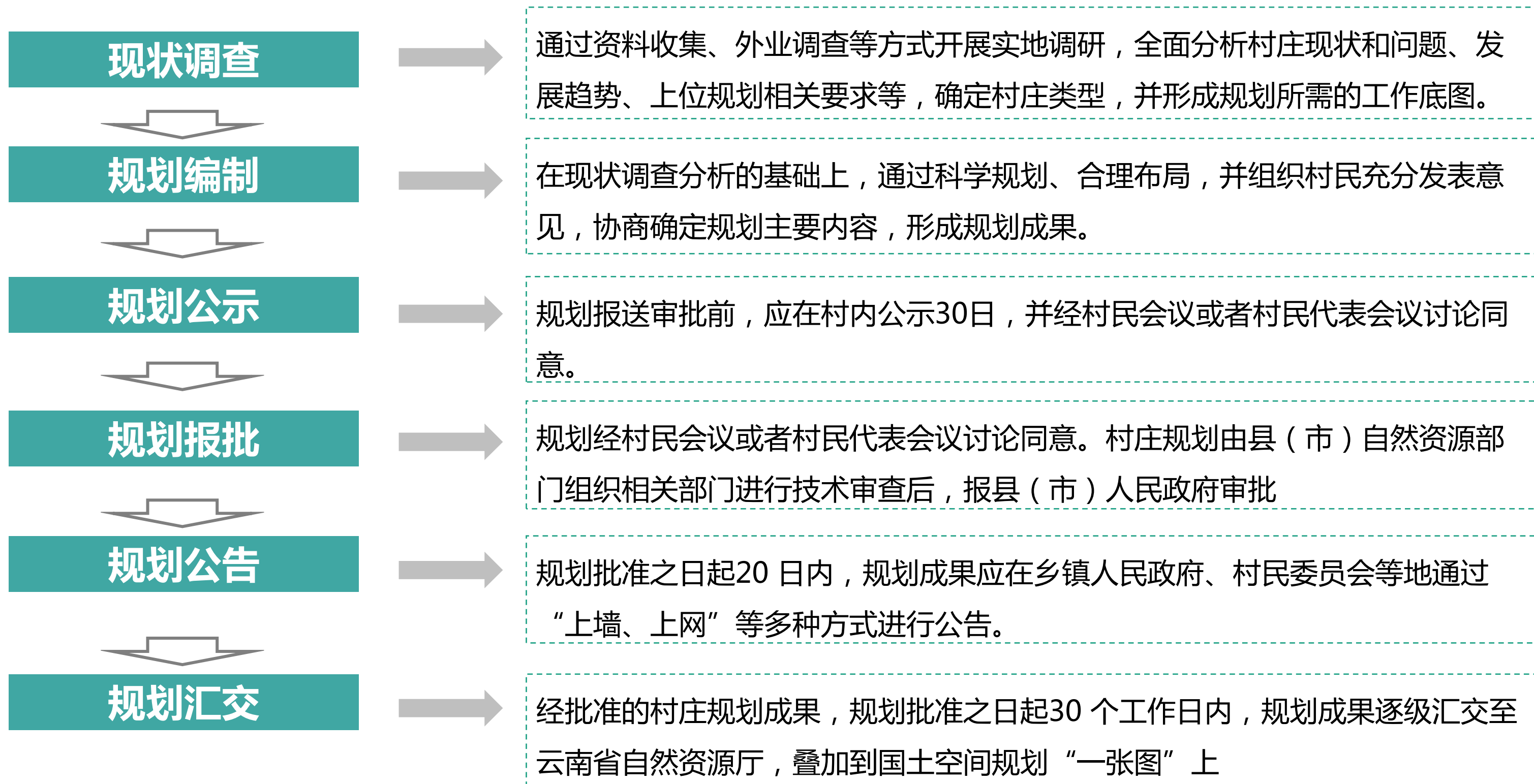
成果体系：本轮村庄规划编制成果由管理版成果、村民版成果、其他成果三部分构成。



一、村庄规划指引

1.18 成果审批备案：

根据云南省《编制指南》本轮村庄规划编制流程分为六大阶段，分别为现状调查、规划编制、规划公示、规划报批、规划公告、规划汇交。



二、村庄规划做什么



二、村庄规划做什么

(一) 村域规划

1) 整合区域空间资源：落实山、水、林、田、路、村等的底线管控；

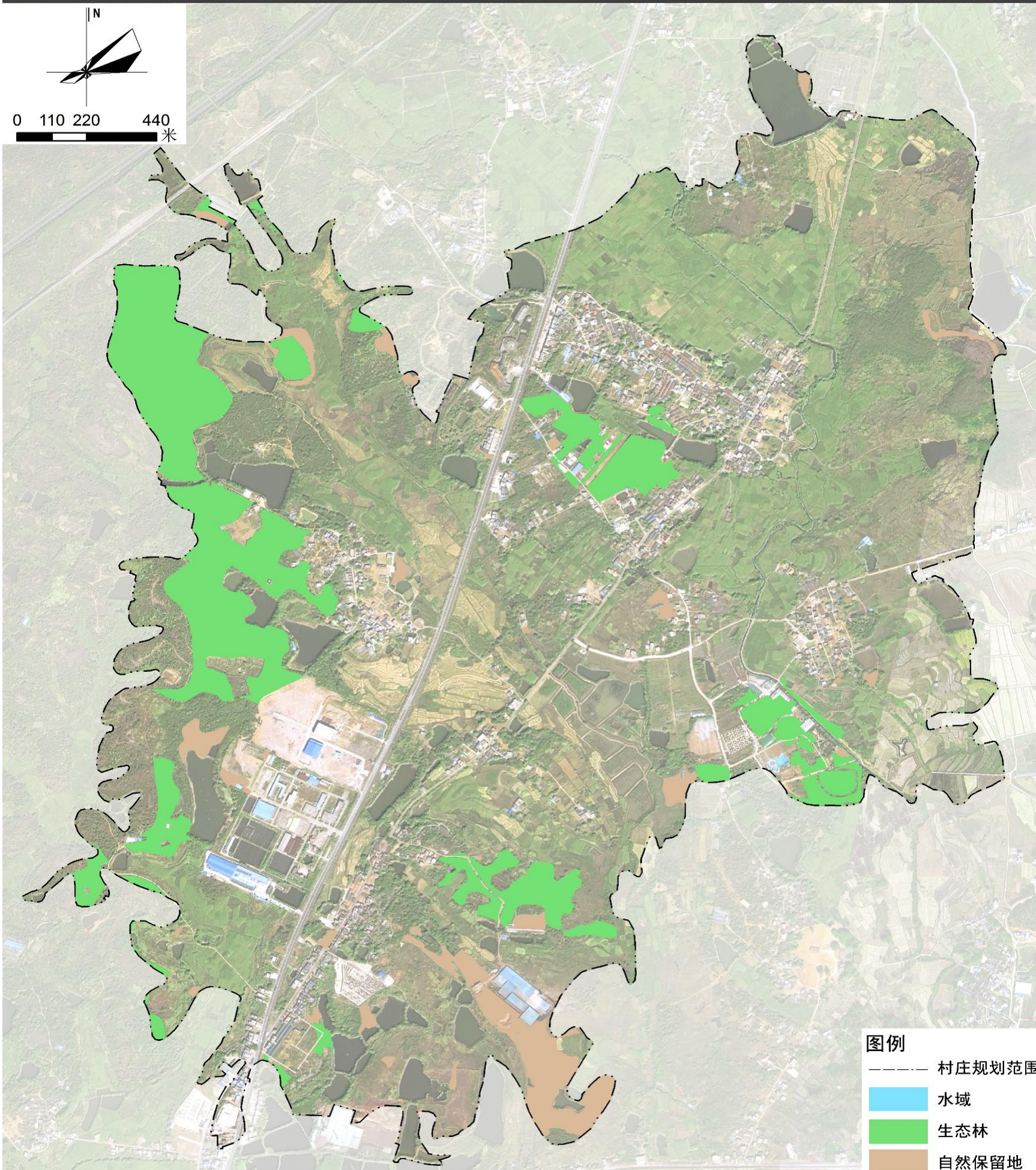
2) 村庄空间布局调整：

产业布局——发展哪些产业？在哪些地方发展？如何配套？采取哪些措施？

居民点布局——迁移哪些村？迁到哪里去？去那里干什么？需要配套哪些基础设施？



(一) 村域规划

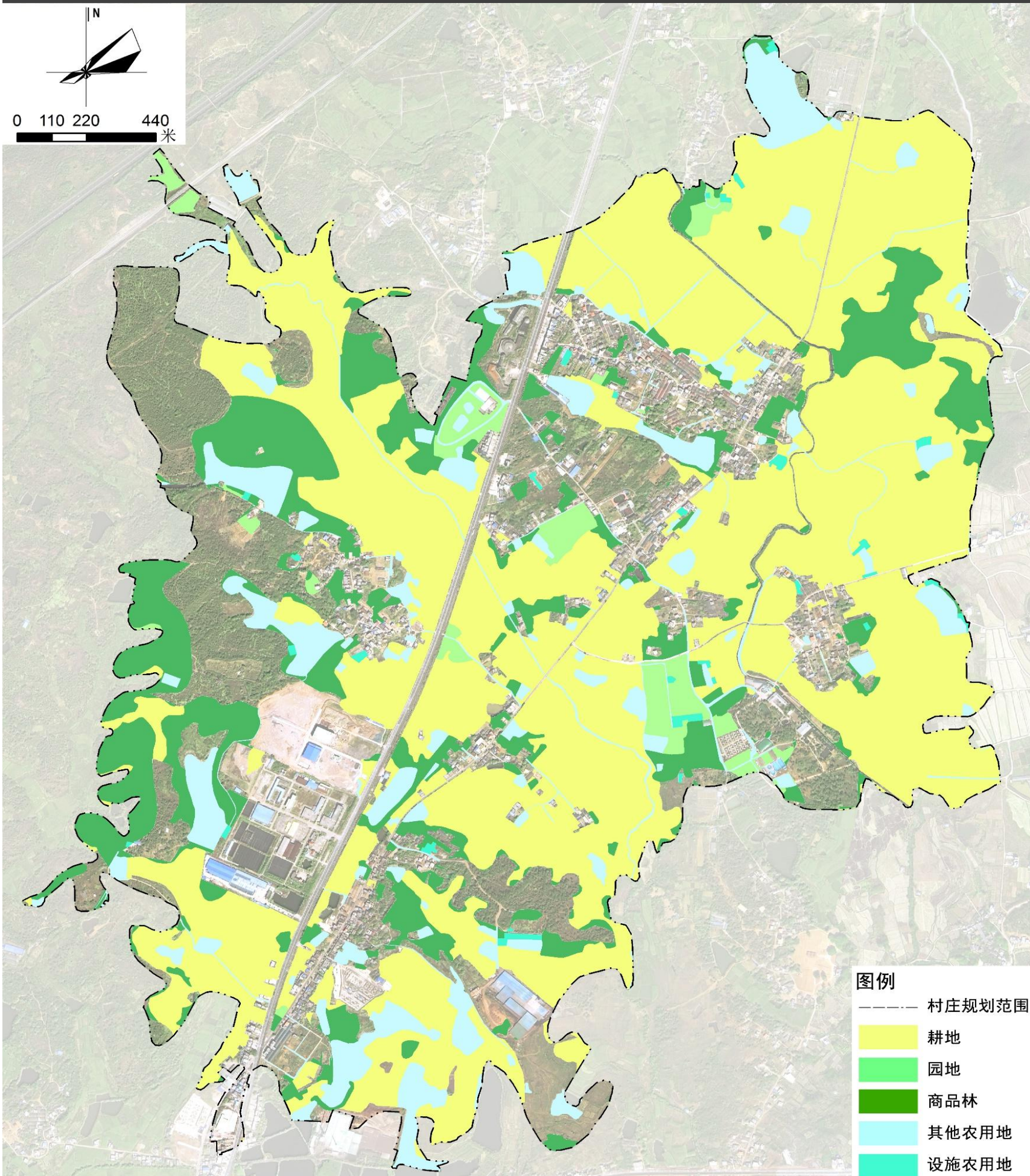


村庄水域、生态林、自然保留地划分

1、统筹村庄生态空间

落实生态保护红线划定成果，提出村庄生态环境修复和整治措施，推进村庄生态空间保护修复，优化乡村水系、林网、绿道和农田等生态空间布局。

(一) 村域规划

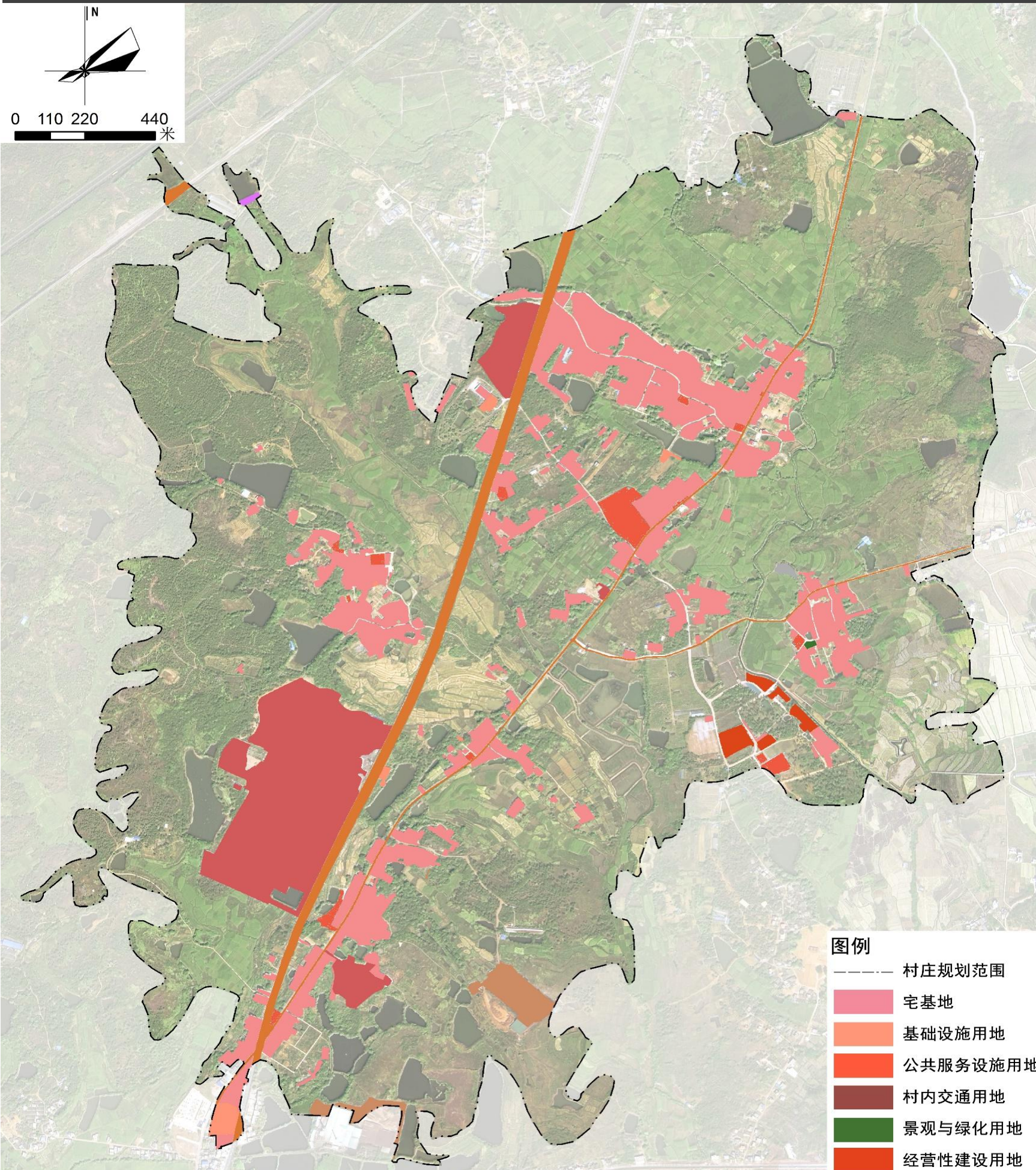


1、统筹村庄生态空间

保护永久基本农田划定成果，落实农田整治、垦造水田、拆旧复垦安排，充分发挥区位与资源优势，合理安排农业生产空间布局。

村庄耕地、园地、商品林、其他农用地、设施农用地划分

(一) 村域规划



宅基地、基础设施用地、村内交通用地等的划分

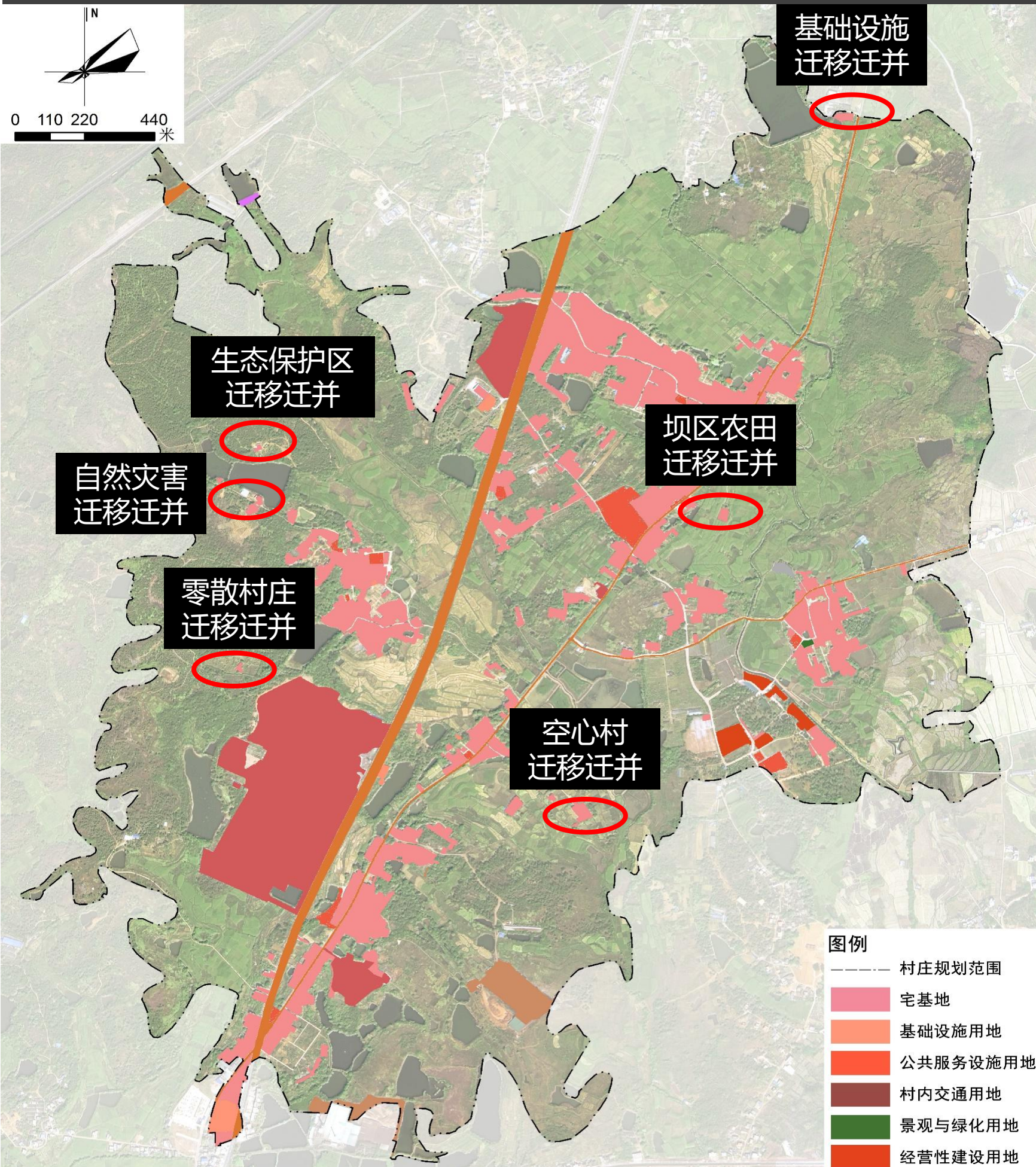
2、统筹村庄生活空间

明确宅基地需求台账，提出村庄居民点宅基地控制规模，依据三调优化宅基地布局；提出规划分类指引，推动农民建房规划许可管理；落实节约集约用地原则，强化存量思维，引导低效宅基地整治盘活。

3、统筹村庄生产空间

合理保障乡村产业发展用地需求，衔接拟实施点状供地的乡村产业项目实施方案，明确点状供地建设用地范围。明确集体经营性建设用地性质及强度等要求。

(一) 村域规划

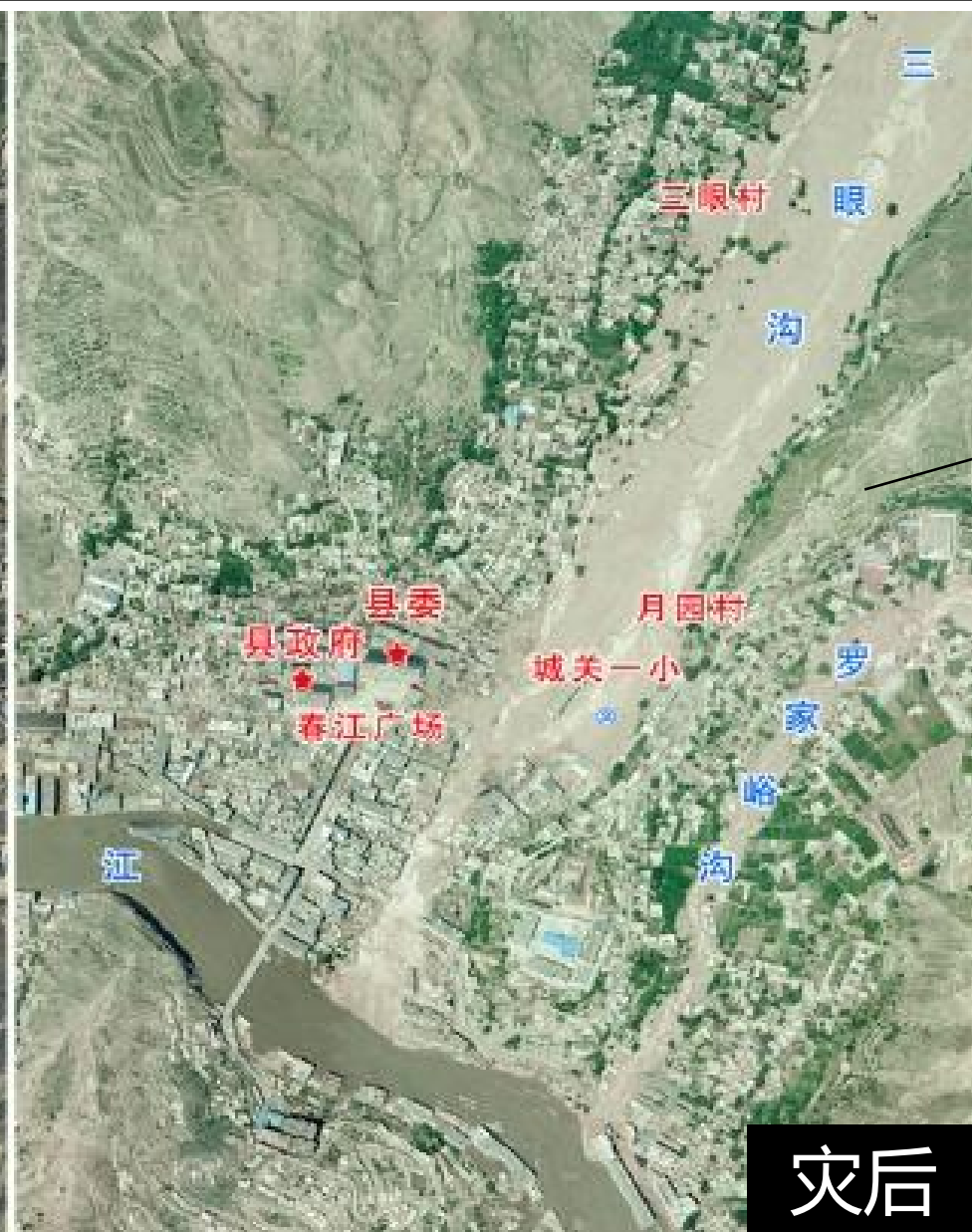
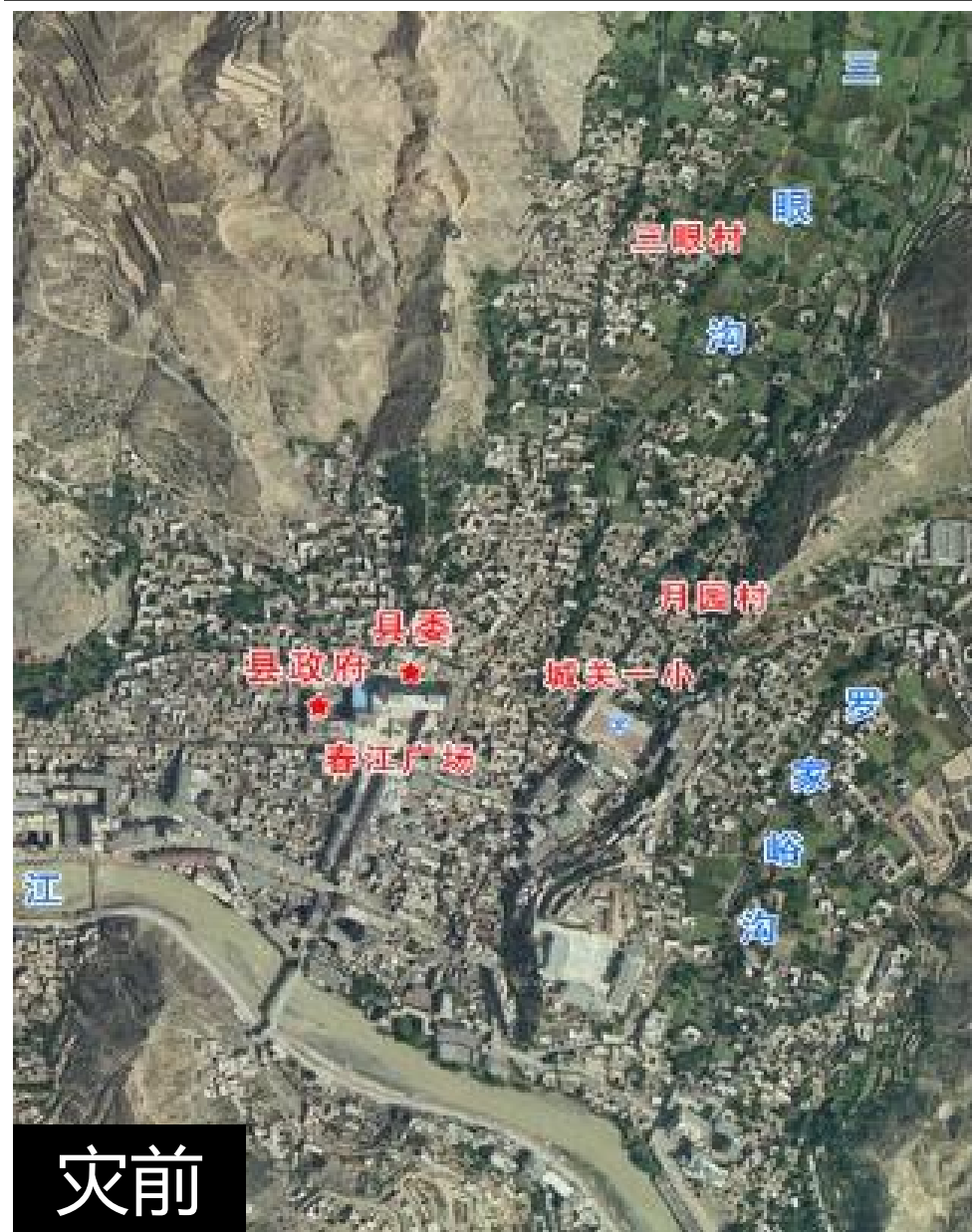


4、村庄迁并

- (1) 生态保护区、基本农田保护区内的村庄；
- (2) 受自然灾害影响的村庄；
- (3) 严重缺水地区、地方病影响区等不适宜人生存发展区的村庄；
- (4) 基础设施配套困难，运营和维护成本过高的村庄；
- (5) 坝区过于分散，影响农业土地集约化发展的村庄；
- (6) 规模小于30户，且分布零散的村庄；
- (7) 空心化超过50%的“空心村”；
- (8) 与重大项目、工业园区或与生产力布局有较大冲突的村庄；
- (9) 易地扶贫等政府统筹搬迁的村庄。

宅基地、基础设施用地、村内交通用地等的划分

(一) 村域规划——因自然灾害拆并村庄实例



舟曲泥石流
遇难1557人，失踪284人
事故原因有地震、地貌、气象等，
最关键还是对自然灾害认识不足。

辛苦建设几十年，
一朝回到解放前。

选址对
自然灾害考虑
不足



- ①江汉平原地势原因
- ②围湖造田、围河造田。

二、村庄规划做什么——村庄建设规划

(二) 村庄建设规划

1) 村庄建设规划原则：禁挖山、慎改路、不填湖（塘）、不砍树、少拆房；

2) 村庄建设规划：

基础设施“缺什么补什么”；通过工程措施和管理治理措施，提升人居环境。



(二) 村庄建设规划



山、水、林、田、路的和谐布局



自然石板路不要拉直，改成混凝土道路



传统的街巷尺度空间，不能铲平拉直

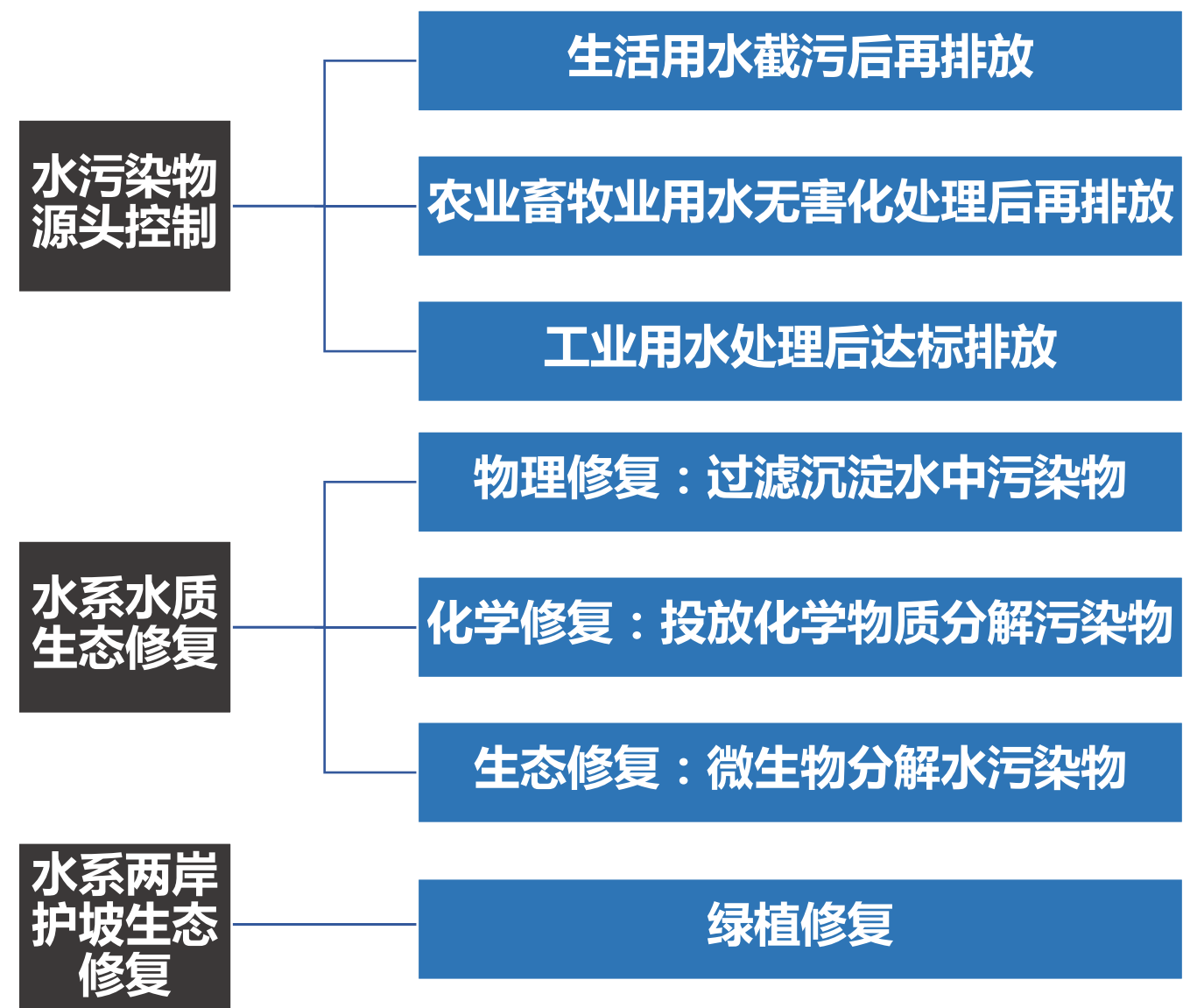
禁挖山、慎改路

(二) 村庄建设规划——水系治理

水景营造：

乡村水系景观营造的目的：协调乡村发展建设与乡村水生态系统的关系，保持乡村水生态原有的自然风貌和水文特征，与周围环境和谐共存。

乡村水系营造根据乡村发展特点，分为三大内容：水污染物源头控制、水系水质生态修复、水系两岸护坡生态修复。



水景意向图



物理修复



生态修复



绿植护坡

(二) 村庄建设规划——水系治理



江南水乡俞源太极星象村

不填河湖不填塘

保住村庄好风光



(二) 村庄建设规划——水系治理



此类村庄建设方式侵占水生态环境空间，属于不恰当的治理方式和工程建设。

道路和水系治理满足了基本功能需求，但没有充分的考虑生态环境。



(二) 村庄建设规划——古树、名木保护

古树、名木保护措施：

- ▶ 修枝
- ▶ 堵洞
- ▶ 支架
- ▶ 病虫害防治
- ▶ 地面透气换土
- ▶ 围栏建设
- ▶ 编号、钉牌



(二) 村庄建设规划——古树、名木保护



地面硬化不是保护，是禁锢

利用充分，禁锢也厉害

不砍树

规划利用保留



周边清理，添加设施利用



利用充分，禁锢也厉害

(二) 村庄建设规划——古树、名木保护



不砍树
规划利用保留

利用充分，适当扩展生态空间

留足树根部的自然土壤，并在周围进行透水铺装、放置休息设施。这些举措既能保护树木又能够服务于居民生活。

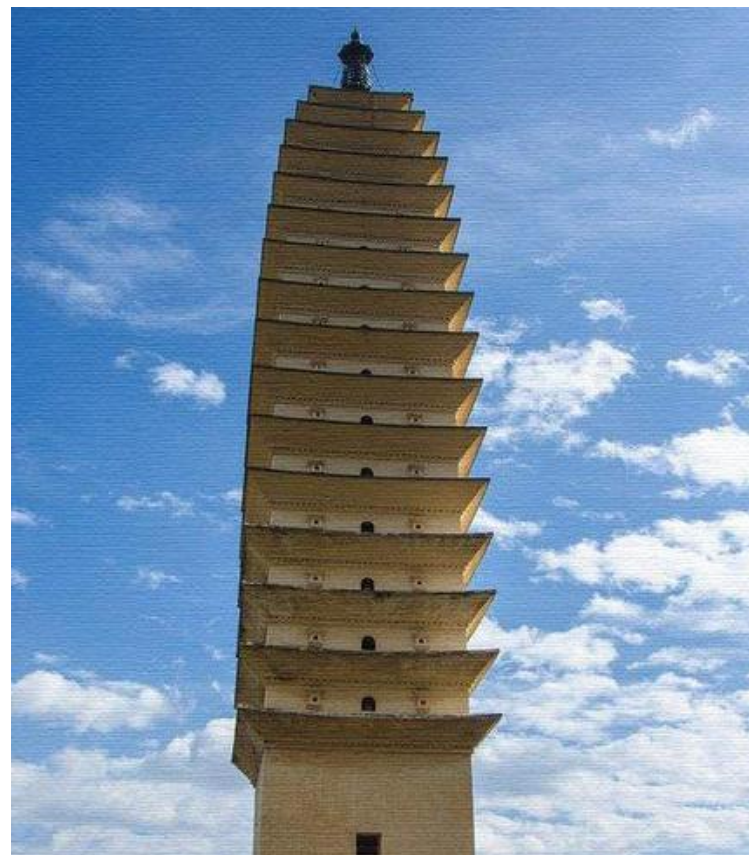
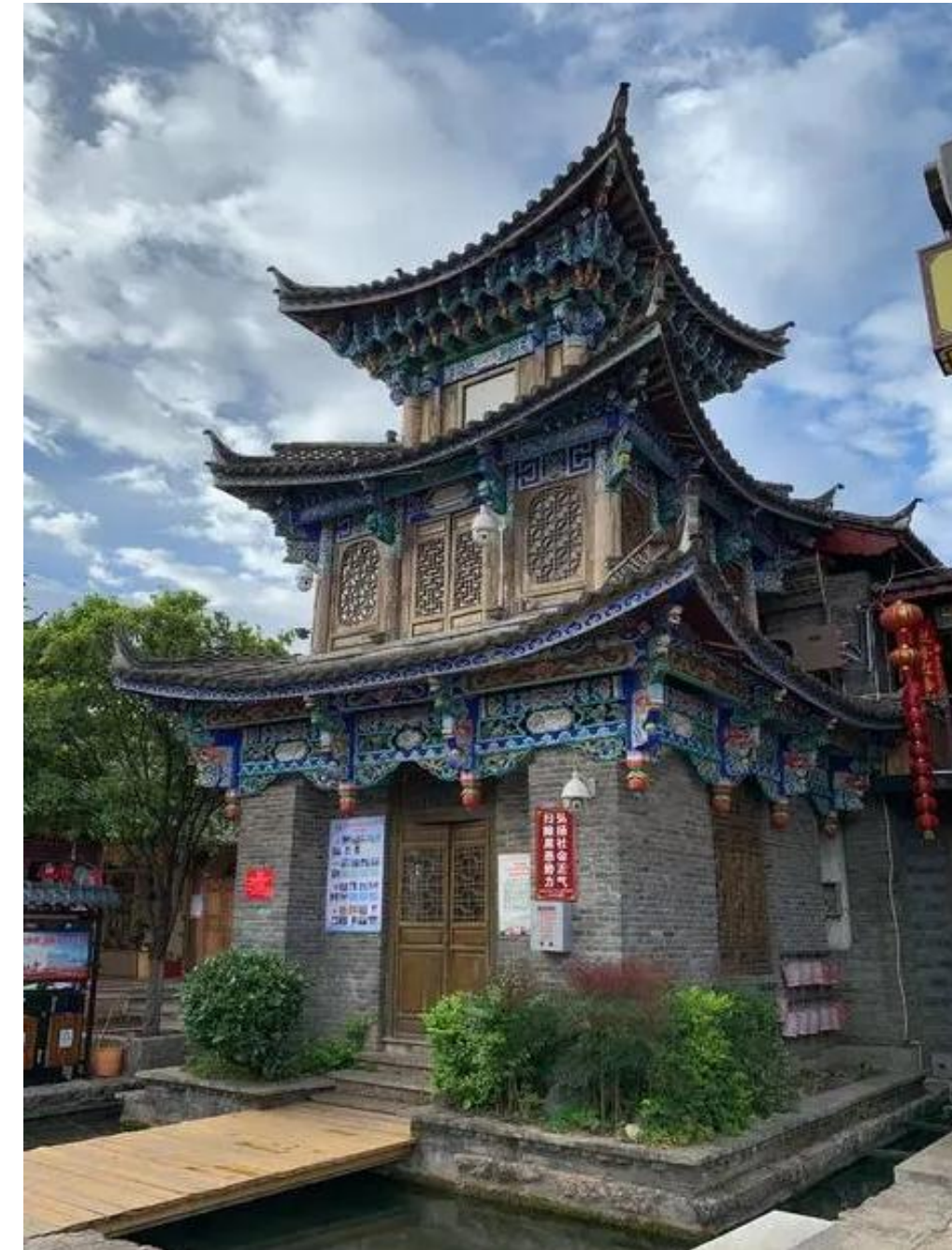
（二）村庄建设规划——村庄古建筑的保护、利用

祠堂及古建筑修复：

通过村庄内部祠堂及具有一定历史价值的古建筑修复，使得祠堂及古建筑所承载的文化底蕴长久显现。主要通过建筑外立面修复及建筑结构修复两方面对祠堂、古建筑进行修缮。

建筑外立面修复主要为屋顶渗漏修复，更换屋顶残损物件，修补建筑外立面，更换残损门户、窗户，修复过程注重修旧如旧，最大限度保持祠堂、古建筑原有风貌。

建筑结构修复主要通过加强建筑承重结构检测，对承重结构出现受损的部位进行加固维护，主要措施为增加附加梁、附加柱等支撑附加物，保障建筑的安全性。



(二) 村庄建设规划——村庄古建筑的保护、利用

古建筑物保留利用：留住根

不拆房

古建筑适当修葺，加强周边环境整治后，可充分利用，以承担部分公共服务功能。不能简单的高一户一宅，拆除具有历史文化价值的建筑。



(二) 村庄建设规划——村庄古建筑的保护、利用



不拆房
古建筑物保留利用留住根

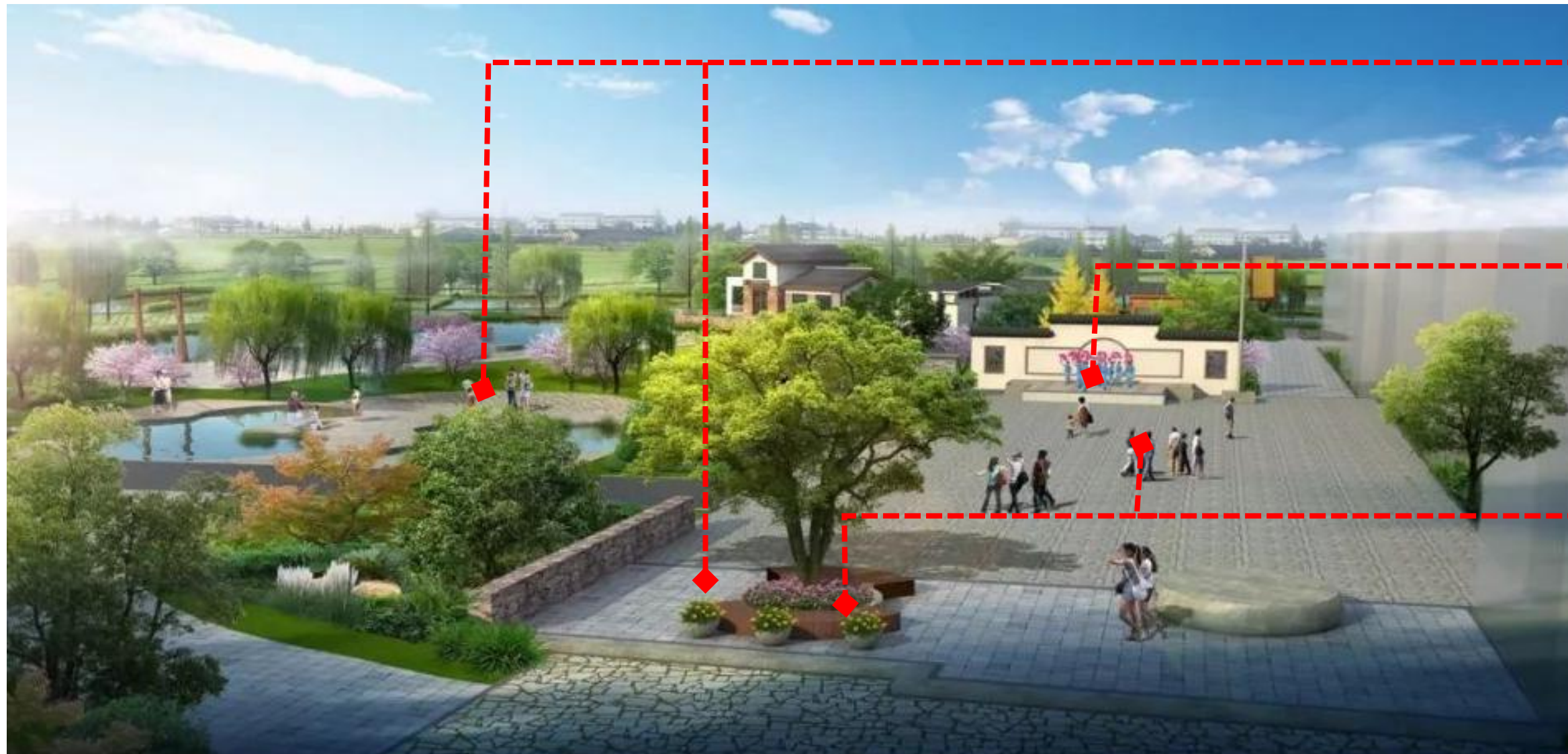
部分地区古建筑一览

（二）村庄建设规划——村庄广场建设

广场建设：

为解决乡村基础文化设施不足，乡村居民精神生活单调等问题，本轮村庄规划加强乡村广场建设指引。为乡村居民提供一个休闲好去处，为乡村举办大型文化活动、节庆活动提供场地支持，健全乡村公共文化服务体系，缩小城乡公共服务设施配套差距。

乡村广场主要从功能多元化、彰显地方文化、空间布局合理三方面进行打造。功能上满足应急避难、生活休闲、节庆集会等多元化需求；文化上应将地方特色和文化底蕴融入广场设计、建设中；空间布局上应合理划分休闲生活区、健身活动区、观景休憩区、文化体验区等功能区。



空间布局合理：

划分不同功能区。

文化长廊：

彰显地方文化特色。

功能多元：

满足应急避难、节庆集会、生活休闲功能。

(二) 村庄建设规划——村庄广场建设参考



生态做法

雨水渗透性好，投资省，乡村特色鲜明。

生搬城市设施

硬化地面，且投资大，易出危险，环境亲和性差。

广场与人居环境



(二) 村庄建设规划——村庄广场建设参考

集中多种功能的村庄广场空间



(二) 村庄建设规划

村庄风貌和居住环境质量提升

保护生态环境和自然景观

对垃圾的收集、贮存和清运进行规划，按“缺什么补什么”完善村庄功能和居住环境质量



以方便村民为导向，设立垃圾收集投放点。以综合的社会治理为手段，解决居住环境问题。

(二) 村庄建设规划

村庄风貌和居住环境提升

保护生态环境和自然景观

村庄错落有致，空间依山就势。规划不改变村庄总体布局，按“缺什么补什么”完善村庄功能和居住环境质量。

不强求道路笔直、宽度一致，即不改变村庄布局，又对道路进行改造。



(二) 村庄建设规划

村居风貌提升改造：

村居改造主要针对旧村民风貌提升改造及新建村居风貌指引。

对于村庄有特色的旧民居，配合《云南省农村人居环境整治技术导则》实施，以建设“七彩云南、宜居胜境、美丽家园”为主题，积极引导现有旧民居进行提升改造，从建筑结构、建筑屋顶、建筑色彩、建筑图腾、建筑外廊五方面进行风貌提升，打造彝族特色风貌民居。

建筑屋顶：

重檐悬山青瓦顶。

建筑结构：

砖混结构。

建筑色彩：

红、黑、黄等
民族特色为主。



建筑图腾：

牛、羊民族特色
图腾为主。

建筑外廊：

以深外廊为主。

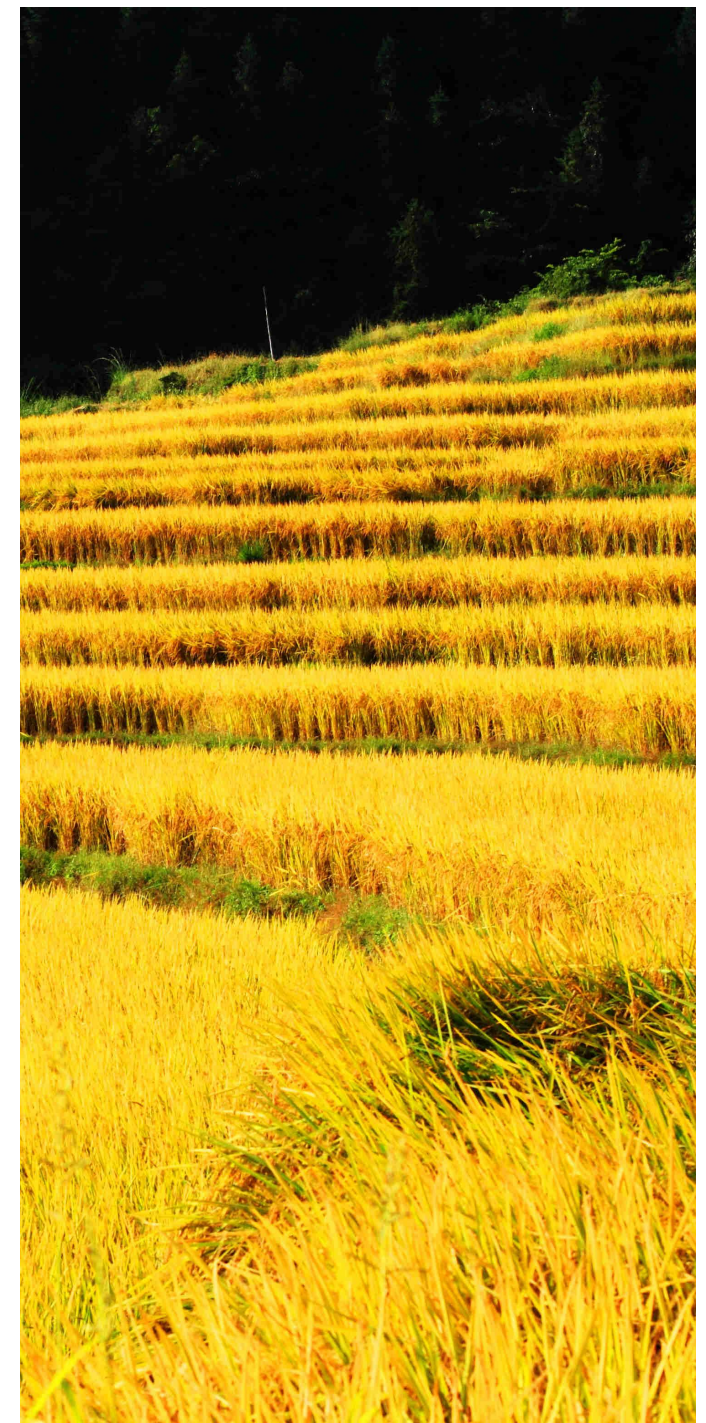
三、什么是美丽的村庄



三、什么是美丽的村庄

田园景观构造：

村庄田园景观是村庄最重要的景观构成要素，依据地形地势对田地的所处地形进行分类处理，如平坝区，主要体现沃野千里，山地体现梯田层层的田园风光，着重从田园农业种植、生态修复出发、选取种植优良大田作物、特色花卉和果木等措施提升农田农业生产量，打造一副郁郁葱葱、生机盎然的的田园景观。



三、什么是美丽的村庄——实例（一）



华蓥市禄市镇凉水井村

村域整体布局

大分散小聚集

通过山、水、林、田、路、村等综合整治，结合城乡环境整治、污水治理、村庄风貌改造和村庄规划建设，各空间边界清晰，既保留了自然地形地貌的特色，也实现生态空间、农业空间和村庄建设的和谐统一。

三、什么是美丽的村庄——实例（二）



云南省云龙太极村

与自然山水形态协调的村落布局

依形借势，利用山体与河道天然地形地貌，将村庄建设布置于山脚至半山腰，既不占用坝子平地的农业生产空间，也不过渡侵占山体树林的生态空间，充分利用山、水、田地地形地势条件和居住、交通等生活需求，实现了人居环境于山水形态的和谐布局。

三、什么是美丽的村庄——实例（三）

山地丘陵自由式布置



湖南省韶山市韶山村

三、什么是美丽的村庄——实例（四）

平坝地区的村庄聚集布局



江苏省昆山姜巷村

沿水系布置，特点为集聚度比较高。

三、什么是美丽的村庄——实例（五）

疏密有致的移民搬迁村



四川省武胜县白坪乡生态村庄

城乡环境整治、污水治理、村庄风貌改造和村庄新址建设。

楚雄州村庄规划编制技术导则（试行）

第一章 总 则

第一条 为推进我州村庄规划编制工作，依据《云南省“多规合一”实用性村庄规划编制指南（试行）》（以下简称《指南》），结合我州实际，特制定《楚雄州村庄规划编制技术导则（试行）》（以下简称《导则》）。

第二条 本《导则》所称村庄规划，包括村域规划和村庄建设规划（不含城镇规划建设用地范围内的村庄）。

第三条 村庄规划编制应以区域内经济社会发展规划和国土空间规划为依据，数据标准与国土空间规划数据标准一致。

村域规划范围为行政村辖区全部国土空间，以行政村为编制单元，按照村域全覆盖的要求组织编制规划。存在多村基础设施共享的或有集中连片发展需要的，鼓励以多个行政村为单元连片编制。

村域规划中列为迁并的村庄不再编制村庄建设规划；新建村庄（集中居民点）选址应做地质灾害和环境影响评估，编制村庄规划。近期实施建设的村庄应编制修建性详细规划。

对重点区域村庄、近期有重大投资计划的村庄应开展规划师驻村服务。

第二章 村域规划

第四条 通过驻村调查，征求村民意见，确定迁并或保留村庄，提出保留村庄人居环境整治要求。

第五条 村庄适宜迁并类型：

- （1）国土空间规划划定的生态保护区、基本农田保护区内的村庄；
- （2）泥石流、滑坡体、洪水淹没等受自然灾害影响的村庄；
- （3）位于严重缺水地区、地方病影响区等不适宜人类生存发展区域的村庄；
- （4）基础设施配套困难，运营和维护成本过高的村庄；

- （5）坝区过于分散，影响现代农业土地集约化发展的村庄；
- （6）规模小于30户，且分布零散的村庄；
- （7）空心化超过50%的“空心村”；
- （8）与国家重大项目、工业园区或与生产力布局有较大冲突的村庄；
- （9）易地扶贫等政府统筹搬迁的村庄。

第六条 村域规划是通过调整村庄的空间结构和规模结构，以保证区域农村人口转移与经济社会发展规划、国土空间规划相一致。此规划需要统筹村域的乡村建设、环境保护、自然景观和文化遗产保护；统筹布局村域的教育设施、医疗设施等公共服务设施和公路、水厂、垃圾转运站等区域性公共服务设施和公共基础设施。

村域规划中必要性内容和可选性内容详见表2-1。

表2-1 村域规划内容一览表

序号	规划内容	要求
1	发展目标	●
2	空间格局	●
3	国土空间用地布局	●
4	产业发展	▲
5	基础设施和公共服务设施配置	●
6	历史文化遗产与保护	▲
7	国土综合整治	▲
8	防灾减灾	●

备注：●为必要性内容；▲为条件可选内容（即村庄涉及该项内容的, 该项内容应作为必要性内容）。

村域规划发展目标内容详见表2-2。

表2-2 规划目标指标表

序号	指标	基期年	规划近期年	规划目标年	属性
1	生态保护红线面积（公顷）				约束性
2	永久基本农田面积（公顷）				约束性
3	耕地保有量（公顷）				约束性
4	村庄建设边界规模（公顷）				约束性
5	村域建设用地规模（公顷）				约束性
	其中 村庄居住用地规模（公顷）				约束性
6	户籍人口数量（人）				预期性
7	人均村庄居住用地面积（m ² /人）				约束性
8	新增建设用地规模（公顷）	——			约束性
9	宅基地面积控制（m ² /户）	——			约束性
10	……				……

备注：

- 1、上表中的人均用地以户籍人口计算；
- 2、村域建设用地规模指村域内涉及的《国土空间调查、规划、用途管制用地用海分类表》中所有建设用地之和；村庄居住用地规模为《国土空间调查、规划、用途管制用地用海分类表》中0703村庄宅基地和0704农村社区服务设施用地之和；
- 3、多个行政村联合编制的，需分别说明全部规划范围内的规划指标情况和单个行政村规划控制指标情况。

设施配置详见表2-3。

表2-3 村级公共服务设施配置建议表

层级	类别	设施名称	配置级别				配置要求
			特大型村	大型村	中型村	小型村	
村域性公共服务设施	行政管理	村级公共服务中心	○	○	○	○	宜以现有村办公场所（如村委会等）为基础配置；可一个行政村建一个村级公共服务中心，也可根据实际需要及条件，多村联建一个村级公共服务中心。建设规模结合需要配置的功能进行确定
	教育设施	幼儿园、托儿所	●	○	○	○	可单独设置，也可附设于其它建筑，建设规模结合服务人口确定
		小学	○	○	○	○	需单独设置，建设规模结合服务人口确定，并符合教育部门的相关要求
	医疗卫生	卫生室	●	○	○	○	可结合村级公共服务中心设置，建筑面积不少于60m ²

层级	类别	设施名称	配置级别				配置要求
			特大型村	大型村	中型村	小型村	
村域性公共服务设施	社会福利	农村区域性养老服务设施	○	○	○	○	按实际需求配置，可多村联合设置
	殡葬设施	农村公益性公墓（骨灰堂）	○	○	○	○	按实际需求设置，可单独建设，也可多村联合建设。根据覆盖人口、死亡率，按照每亩建设 260-300个墓位测算建设用地
自然村（集中居民点）基本公共服务设施	文体设施	自然村（集中居民点）活动室	●	●	●	●	按实际需求，结合相关文件要求配置
		文化站（室）/文化传习所/文化传习馆	●	●	●	●	可结合村（组）活动室设置，建筑面积不宜低于50m ²
		运动场地、游乐场所	●	●	●	●	可结合村（组）活动室、广场、游乐园等布置健身器材、运动场地、儿童游乐设施等

层级	类别	设施名称	配置级别				配置要求
			特大型村	大型村	中型村	小型村	
自然村 （集中居民点）基本公共服务设施	社会福利	老年活动中心	●	●	●	○	可结合村（组）活动室设置，建设规模结合服务人口确定
	商业设施	快递收发点、银行/信用社、杂货店等	○	○	○	○	按实际需求配置
	其他设施	停车场	●	●	●	●	按实际需求配置，宜采取集中与分散相结合的方式布置
		公厕	●	●	●	●	按服务半径和实际需求配置

备注：

- 1、● 为必建项目○为可选项目。
- 2、特大型村指人口规模大于1000人的自然村（集中居民点）；大型村指人口规模在 601-1000 人的自然村（集中居民点）；中型村指人口规模在201-600人的自然村（集中居民点）；小型村指人口规模小于200人的自然村（集中居民点）。
- 3、“村级公共服务中心”的定义和选址要求详见术语与定义，主要依据为《村级公共服务中心建设与管理规范》（GB/T 38699-2020）。
- 4、建议邻近自然村按合并人口提升基础设施配建等级。

第七条 村域规划编制成果由规划文本、说明书、规划图纸和数据库构成。

（一）规划文本主要内容：

1. 规划目标：提出规划期内村庄建设总体目标以及近期（五年）建设目标。

2. 现状评价分析：以自然村为单元调研村庄数量、人口规模和用地规模、所处地理环境（是否处于地震带、滑坡、泥石流、洪水淹没区、生态保护区和水源地保护区等）、交通状况、社会经济发展水平、主导产业、公共设施和基础设施配置水平等，调研资料应整理成表；统筹分析现状自然村空间布局问题，提出全域村庄布局的调整方向，列为传统村落的村庄，应附文化调研评估报告及照片。

表2-5 保留村庄规划表

村庄名称	规划人口规模	村庄发展类型		产业发展引导	基础设施配套	公共设施配套	是否传统村落	建议村庄管控方式
		重点发展型	整治改造型					
老王村	400人	是		园区服务型	新建公厕、垃圾收集点、污水处理站等	新建文化室、篮球场等	否	村庄规划
老吴村	80人		是		新建公厕、垃圾收集点、污水氧化池等	新建文化室、篮球场、道路硬化300米等	否	村规民约
刘二村	1000人	是		三农服务型	新建公厕、垃圾收集点、污水处理站等	新建农贸市场、文化站、篮球场等	否	村庄规划
张三村	600人	是		产业依托型	新建公厕、垃圾收集点、污水处理站等	新建文化室、卫生所、产业服务设施等	否	村庄规划
李四村	600人	是		传统村落	新建公厕、垃圾收集点、污水处理站等	新建文化室、幼儿园、旅游服务设施等	是	传统村落保护与发展规划

表2-6 国土空间用途结构调整表

单位：公顷、%

一级类	二级类	三级类	规划基期年		规划目标年		规划期间面积增减	
			面积	比重	面积	比重	面积	比重
耕地	水田							
	水浇地							
	旱地							
园地	果园							
	...							
林地								
草地								
农业设施建设用地								
...						
总计								

备注：

- 1、结合村庄涉及的用地类型，形成国土空间用途结构调整表，统计到三级类；
- 2、多个行政村联合编制的，需分别说明全部规划范围内的规划指标情况和单个行政村规划指标情况；
- 3、不涉及的用地类型，在对应的表格中填写“——”。

表2-7 国土综合整治重点工程项目表

项目类型	项目名称		面积（公顷）	备注
农用地整理	高标准农田建设			
	耕地提质改造			
			
建设用地整理	农村乱占耕地建房			
	农村宅基地整理	一户多宅		
		闲置宅基地		
			
	工矿废弃地整理			
	其他低效闲置建设用地整理			
生态保护修复	还林还湖还草			
	污染地块治理			
			
合计				

备注：

- 1、国土综合整治的项目名称可根据实际情况进行增减；
- 2、多个行政村联合编制的，需分别说明全部规划范围内的规划项目情况和单个行政村规划项目情况。

表2-8 近期重点项目表

项目类型	序号	项目名称	主要内容	用地面积	投资规模	实施年限	备注
生态修复	1						
	2						
土地整治	3						
	4						
人居环境整治	5						
	6						
基础设施和公共服务设施配置	8						
	9						
	10						
历史文化保护	14						
	15						
产业发展	17						
	18						
.....						

备注：

- 1、多个行政村联合编制需分别说明全部规划范围内的重点项目和单个行政村规划的重点项目；
- 2、村域和自然村（集中居民点）应分别统计，村域以统筹为主，重点明确村域性近期建设项目。自然村（集中居民点）应明确近期建设项目的详细安排。

（二）规划图件主要内容：

1. 村庄用地现状图：以行政村为单元：标明行政区划内过境的铁路、高速公路和重要交通设施（码头、机场）及县级以上等级公路等内容；标明风景名胜区、生态保护区、水源保护区、基本农田保护区的范围；标明地质影响区；标明县级以上产业园区的范围。

2. 村庄居民点综合现状图：以自然村为单元，列表反映村庄各自然村人口规模、现有基础设施和公共设施配套情况等内容；标明传统村落、拥有古旧建筑的村庄；标明连接村庄的道路；标明水、电、路等重要工程线路走廊；标明地质灾害区、洪水淹没区、地方病影响区等不适宜生存范围。

（三）村域规划数据库按《云南省“多规合一”实用性村庄规划数据库标准》要求进行编制。

第三章 村庄建设规划

第八条 村庄建设规划编制按照村域规划布点所确定的村庄（村庄群）规模、类型、基础设施和公共服务设施配套要求进行编制。

第九条 以下类型村庄应编制村庄建设规划：

新建、改扩建、整治改造的村庄；县级以上等级公路、高速公路、铁路沿线及主要对外交通设施沿线新建、整治改造以及公共服务设施、基础设施建设的村庄；过境主要河流、湖泊以及小（二）型以上水库周边新建、整治改造、公共服务设施、基础设施建设的村庄；乡（镇）、城市规划区范围外新建、整治改造以及公共服务设施、基础设施建设的村庄；村庄建设范围内拥有古旧建筑的需整治改造及进行公共服务设施、基础设施建设的村庄；风景名胜区周边新建、整治改造及需进行公共服务设施、基础设施建设的村庄；政府统筹需要编制规划的村庄。

第十条 村庄建设规划中应制定村规民约。村规民约宜包括以下内容：

- （一）村庄内需打通的道路及建筑退让道路要求；
- （二）晒场、文化室、村民活动室等公共设施位置；
- （三）公厕、污水处理和垃圾收集处理等基础设施位置；
- （四）建筑退让河道、水塘、沟渠的要求；
- （五）古井和古树等名木的保护范围及要求；
- （六）建筑风格要求包括新建建筑和老旧房屋改造管控要求；
- （七）邻里退让规则；
- （八）预留村庄新建宅基地位置；
- （九）拆并零星散户、空闲地、废弃老宅基地处置规则；
- （十）村民违约责任等。

第十一条 村庄建设规划成果包括规划说明书和规划图纸两部分：

（一）规划说明书

1. 村庄建设规划布局：规划建设用地范围、布局结构、人口发展预测。
2. 公共服务设施：布局、内容及配置规模。
3. 住宅建设：住宅建设类型、住宅建设要求。
4. 基础设施规划：道路等级与宽度、停车场地等；水源、管网、消防设施等；排水体制、污水处理、管网等；变压器、供电线路、敷设方式、路灯等；供气方式、线路、供气设施等；垃圾收集点、垃圾运送、处理方式、公厕等。
5. 绿化景观规划：绿化布局、绿化配置、村口景观、水体景观、建筑景观、道路景观、其他重点区域景观。
6. 主要项目清单和投资估算

（二）村庄建设规划图纸

1. 村庄区域位置图：明确标示村庄在乡镇的位置，以及明确村庄与周边村庄或其他设施等的位置关系；

2. 村庄现状图：原则上图纸比例应为1/500地形图，标明现状建设用地范围、村庄道路、工程管线等设施及内部主要建筑的用途、层数、质量等；标明历史建（构）筑物、古树名木的位置及范围，并附其对应的照片和文字说明。

3. 村庄建设规划总平面图：划定历史建（构）筑物、古树名木的保护范围；划定河、湖水系的保护范围；标明道路广场、停车场、文化室、卫生所、学校等公共设施的用地范围；标明公厕、垃圾收集点、高位水池、污水处理池、变压器等基础设施的位置；标明农房建设用地范围；标明集中养殖区、集体烤棚等生产性服务设施的用地范围，对新建区域、重要节点进行详细设计。

4. 村庄竖向规划图：对于新建村庄标明道路的坡度和坡向、建筑室内地坪标高、以及广场等的标高；对于改造、整治村庄制定地块的排水方向、相邻农房、农房与道路的高程协调规则。

5. 村庄道路交通规划图：标明道路的管控宽度、断面形式、道路的主要控制点坐标、车站、停车场等交通设施位置及用地界线；

6. 村庄公共设施规划图：确定文化室、公厕、垃圾收集点、稻场、污水处理设施、

变压器、高位水池等的位置及用地规模。

7. 村庄产业发展规划图：明确产业发展用地范围、产业配套服务设施及环境保护设施等的位置。

8. 村庄防灾减灾规划图：标明村庄疏散场地、疏散通道、消防栓、消防取水点等的位置。

9. 自然村（集中居民点）规划图。

10. 其它图纸：住宅选型图、公共建筑选型图、鸟瞰效果图。

11. 对于有历史文化资源、旅游资源等特色村庄，除以上图纸内容之外，应增加历史文化保护规划、乡村旅游规划等相应的规划内容。

（三）村庄规划成果

管理版成果：按《云南省“多规合一”实用性村庄规划编制指南（试行）》（修订版）要求技术规范提供文本、图件、附件和数据库。

村民版成果：以通俗易懂、便于实施为原则，采用图文并茂的形式达到“文字易懂、内容好记、管理可行”的效果。

联合编制单位：

楚雄州国土空间规划委员会办公室

楚雄州勘测规划设计院有限公司

云南省广厦规划建筑设计院有限公司

北航云南创新研究院数字孪生城市实验室

编制人员：

赵江 陶洋 崔玉婷 王灵 黄勇 鲁富华 李荣 吕振坡 卞富强 杨超 罗靖雯

校稿：柳文兴 高明强 姜宏钢